

## NECROLOGIE

## LUNÉVILLE

Décès de Françoise Parmantel



Nous apprenons le décès de Françoise Parmantel, survenu à l'âge de 73 ans. Maman de deux enfants, Béatrice et Olivier, elle a travaillé à la boucherie de son frère durant quelques années puis à la crèche de Lunéville, ensuite au restaurant des travailleurs et au château de Lunéville jusqu'à son incendie en 2003. Elle a fini sa carrière au conseil général de Nancy. Depuis sa retraite, outre la natation, la pétanque et les voyages qu'elle affectionnait, elle consacrait l'essentiel de son temps à son petit-fils Lucas qu'elle chérissait. Ses obsèques ont été célébrées dans l'intimité familiale. Nos condoléances.

## LUNÉVILLE Quartiers

# Ambiance de fête à Niederbronn

Les habitants du quartier Niederbronn ont préparé et placé les décorations des arbres de la cour du Pôle Lamartine. Un projet collectif qui permet aux gens de se rencontrer et d'embellir leurs espaces de vie.

Le projet collectif développé à l'Espace de vie social de l'Asal, avec les habitants du quartier de Niederbronn, est désormais expliqué sur des panneaux fixés aux grilles de la cour du Pôle Lamartine. Trois à quatre fois par semaine, durant le mois de novembre, des riverains se sont retrouvés là, parfois avec des enfants, pour confectionner des décorations de Noël. « Chaque séance a réuni une dizaine de personnes. L'idée était de faire en sorte que les gens se rencontrent, d'embellir le quartier dans l'esprit de Noël, et que ce soit visible du plus grand nombre.

D'où le choix des arbres de la cour, un lieu par ailleurs sécurisé et fermé », indique Sarah Morgenthaler, responsable de l'Espace de vie sociale de l'association.

Les réalisations ont pris pour matériau de base des bouteilles colorées en plastique, desquelles sont nées cloches, boules ajourées ou silhouette de père Noël. Cette semaine, Stéphane, Jeanne, Corinne et Virginie ont fait fi de la pluie pour accrocher les éléments aux diffé-



Dessins et éléments décoratifs ont été réalisés durant le mois de novembre par les habitants du quartier Niederbronn. Photo : P.B.

rents branchages.

### Les adolescents impliqués

Parallèlement, des personnages issus de dessins animés, comme P'tit biscuit vu dans Shrek ou le bonhomme de neige de la Reine des neiges, ont posé leur sourire aux pieds des arbres, sur de grands panneaux.

Enfin, le père Noël volant dans son traîneau ou des paquets cadeaux peints également par les ados de l'accueil de loisirs sont autant de

dessins grand format qui ont été placés contre les grilles, histoire d'attirer le regard des passants.

A apprécier sans modération !

P.B.



Plus de photos sur [estrepUBLICAIN.fr](http://estrepUBLICAIN.fr) et sur notre appli mobile

# 30

Le nombre d'heures consenties pour réaliser les décorations.

## LE CHIFFRE

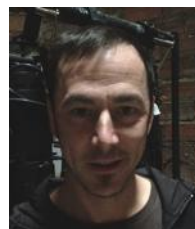


Photo d'archives ER

# 14

LUNÉVILLE. Outre les animations des mercredis et samedis après-midi, dont beaucoup destinées aux enfants, le marché de Noël, place Léopold, s'ouvre aux apéros-concert. Le premier du genre aura lieu ce vendredi 14 décembre, à 18 h 30 (et non 18 h comme indiqué sur les flyers distribués). Honneur aux dames, ce sont les voix féminines du Chœur de femmes, dirigé par Vincent Tricarri, qui ouvriront cette parenthèse musicale.

## LUNÉVILLE Trois questions à



**Eric Domenicone**

Metteur en scène de la compagnie La Soupe

## « On n'est pas obligé de tout accepter »

**Vous ne venez pas pour la première fois à la Méridienne. Quel est le dernier spectacle que vous y avez présenté ?**

C'était Romance en 2016. Nous sommes une compagnie jeune public : c'était une adaptation d'un livre de Blex Boelx pour les petits à partir de 3 ans. Le thème ? Affronter le monde extérieur, à travers l'histoire d'un petit garçon qui voit la guerre arriver.

**En quelques mots, décrivez-nous « Je hurle » que vous présentez mercredi et jeudi soir à la Méridienne ?**

C'est une tentative pour comprendre la situation des femmes en Afghanistan et ce qui régit les rapports entre hommes et fem-

mes. Et comment résister à tout prix même si toute forme de résistance semble impossible. Comme ces femmes afghanes qui ne peuvent rien faire pour s'extraire de ces situations que l'on peut qualifier d'esclavagisme et de maltraitance. La solution, c'est d'écrire et de dénoncer comme elles le font pour la plupart en secret. Elles se cachent pour écrire et arrivent à échanger, diffuser leurs écrits, leurs poèmes, ce qui permet de rester en vie comme le groupe de poétesses avec lesquelles nous sommes en contact. Cela amène la réflexion chez les adolescents, d'aiguiser leur jugement : on n'est pas obligé de tout accepter.

**Pourquoi est-il réservé aux spectateurs à partir de 14 ans ?**

Je dirais plutôt à partir des classes de 5<sup>e</sup>, 4<sup>e</sup> : nous avons senti en travaillant sur ce spectacle avec le collège d'Einvillie-au-Jard où nous avons été à plusieurs reprises en résidence, que les adolescents, à partir de ces classes, se sentaient concernés par ce sujet : les rapports hommes/femmes.

Propos recueillis par C.S.-C.

> « Je hurle » par La SoupeCie, mercredi 12 décembre à 20 h 30 et jeudi 13 décembre à 19 h. Au théâtre de la Méridienne, à partir de 14 ans. Durée : 1 h environ. Tarifs : 13 € (plein), 10 €, 5,50 € réduits)

## EN BREF

## LUNÉVILLE

### Animations sur le marché de Noël

Ce mercredi 12 décembre, une animation maquillage pour enfants avec « Magic'Anim », aura lieu de 14 h à 18 h, place Léopold.

## bloc-notes

## LUNÉVILLE

### À la découverte du Secours Catholique

> Mercredi 12 décembre, de 18 h à 20 h, salle de réunion. Vous souhaitez devenir acteur de solidarité ? Vous avez un peu de temps à donner mais ne savez pas où aller ? Participez à un temps d'échange pour découvrir l'engagement solidaire au Secours Catholique-Caritas France. Tél. 03 83 90 99 58.

### Anciens combattants AMC

> Permanence mercredi 12 décembre, de 9 h à 11 h 30, salle du Foyer Niederbronn. Tél. 03 83 74 15 99.